



格林大华期货  
Gelin Dahua Futures

证监许可【2011】1288号

# 格林大华期货宏观国债周报

## 年底资金宽松 期债震荡略多

2025年12月26日



更多精彩内容  
请关注  
格林大华期货  
官方微信

研究员：刘洋

联系方式：liuyang18036@greendh.com

期货从业资格证号：F3063825

期货交易咨询号：Z0016580

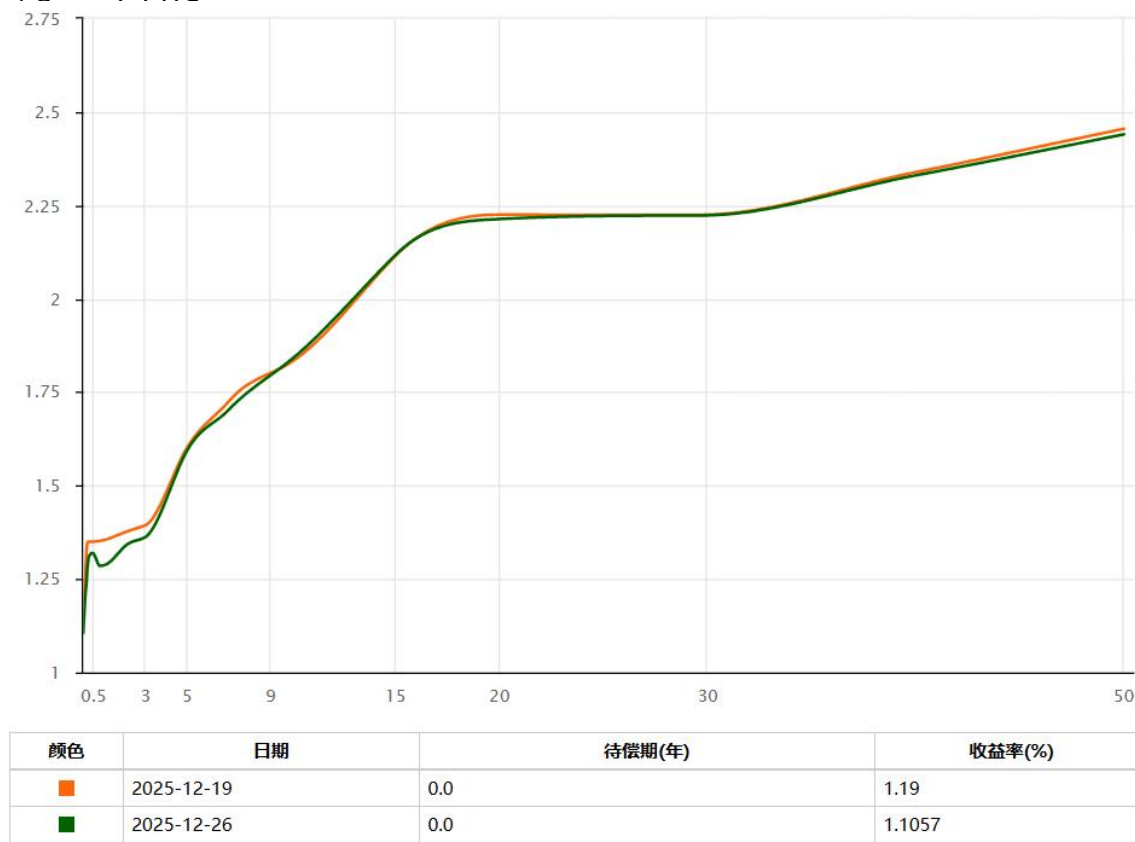
## 国债期货一周行情复盘

本周国债期货主力合约表现为震荡略多，周一下跌，周二上涨，周三周四横盘窄幅波动，周五上涨，全周30年国债收涨0.60%，10年国债涨0.20%，5年国债涨0.12%，2年国债涨0.07%。



## 国债现券到期收益率曲线变动

12月26日收盘国债现券到期收益率曲线与12月19日相比变化很小、短端下降略多。2年期国债到期收益率从12月19日的1.38%下行4个BP至12月26日的1.34%；5年期国债到期收益率从12月19日的1.60%下行1个BP至12月26日的1.59%；10年期国债到期收益率从12月19日的1.84%下行1个BP至12月26日的1.83%；30年期国债到期收益率从12月19日的2.23%下行1个BP至12月26日的2.22%。

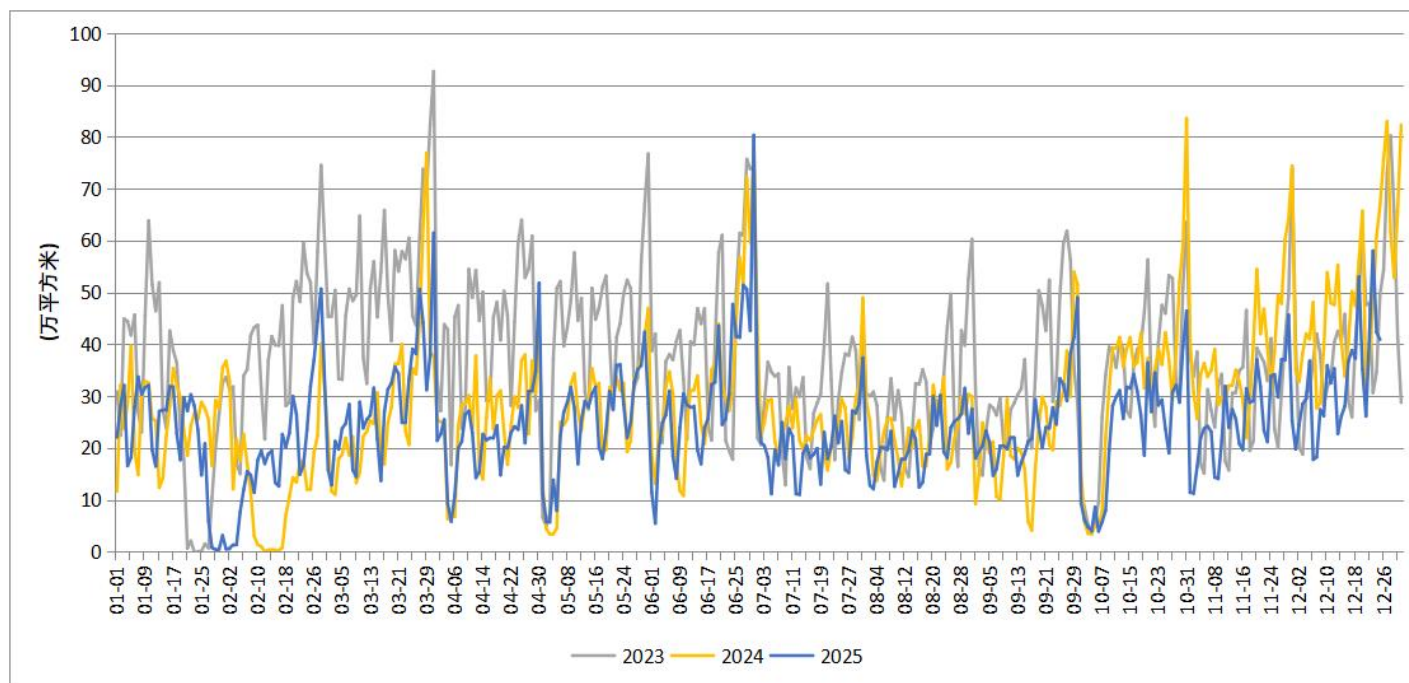


数据来源：wind，格林大华



## 12月30大中城市的商品房成交面积同比降幅继续超20%

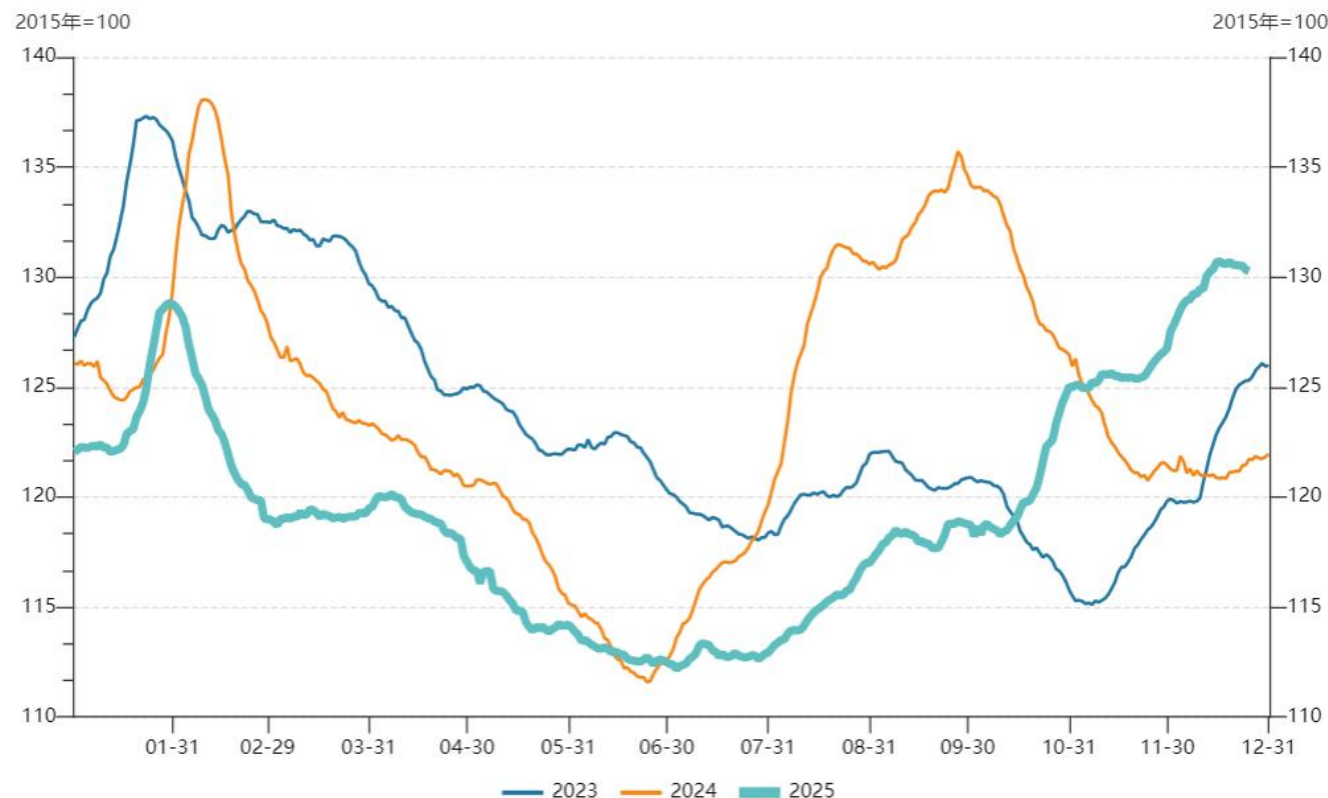
今年一季度30大中城市商品房日均成交面积23.6万平米，同比增长2.5%。二季度30大中城市商品房日均成交面积26.5万平米，同比下降7.9%。今年三季度30大中城市商品房日均成交面积日均成交面积22万平米，同比下降8%。10月30大中城市商品房日均成交面积24万平米，同比下降27%，11月日均成交面积26万平米，同比下降33%。12月1-25日均成交面积33万平米，同比下降26%。四季度同比降幅扩大是因为去年同期基数较高。全国商品房销售仍在磨底过程中。



数据来源：wind，格林大华

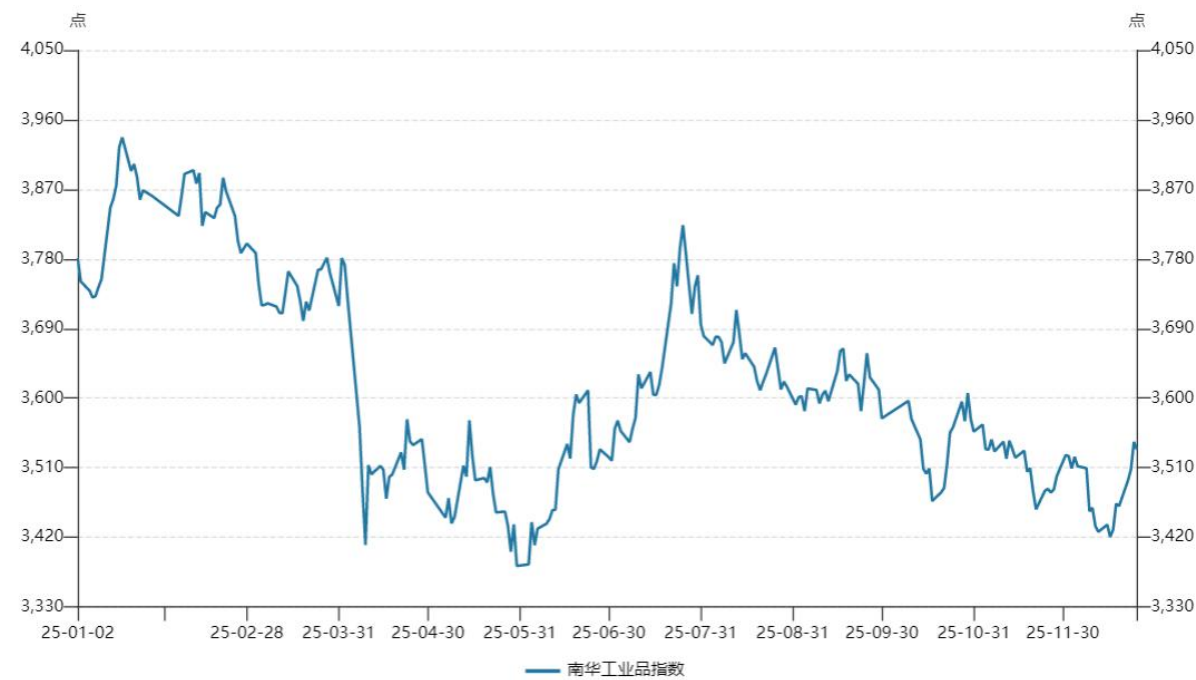
## 12月农产品批发价格上涨

12月25日农产品批发价格200指数是130.26，12月1日-25日，农产品批发价格200指数同比上涨6.9%，11月同比上涨2.3%。农产品批发价格200指数在12月继续上涨，进入下旬后走平，这样有利于12月CPI同比继续保持在相对高位，环比小幅上涨。



## 12月工业品价格低位徘徊

12月截至25日南华工业品指数平均值同比下降7.68%，11月同比下降7.25%，11月末南华工业品指数3499，12月25日收在3533，12月南华工业品指数小幅探底回升，工业品价格在低位徘徊。我们预期12月PPI同比下降2.1%左右，11月同比下降2.2%。



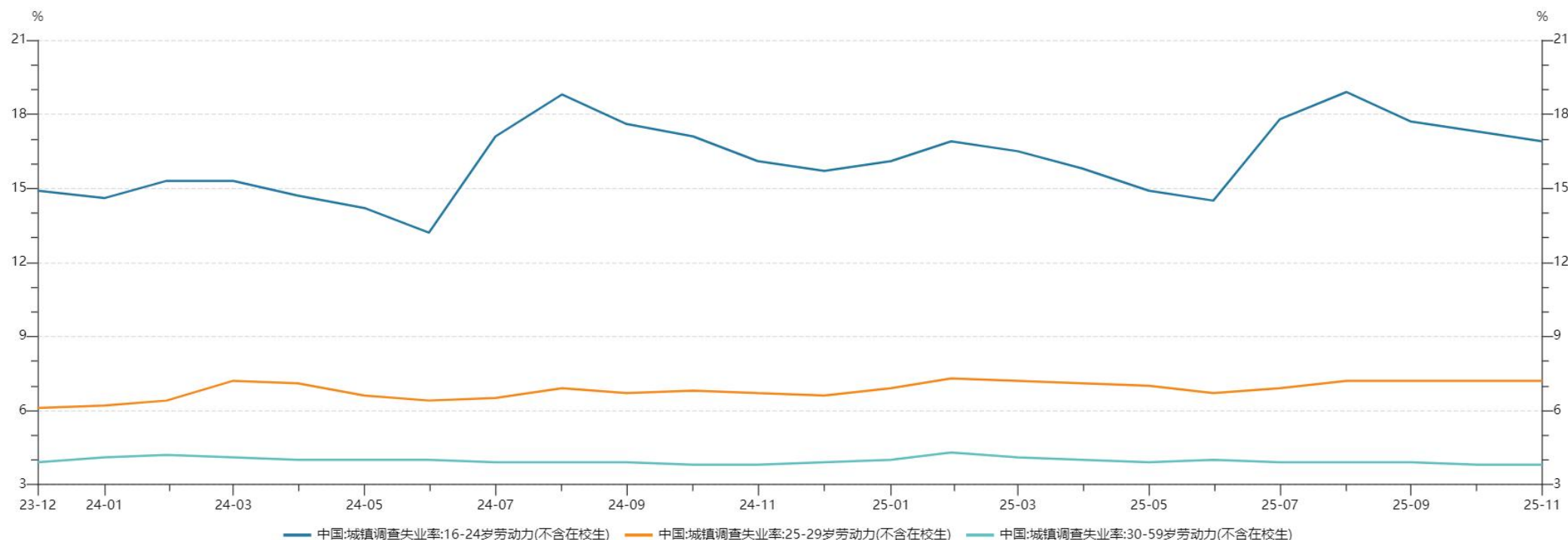
## 12月前20日韩国出口同比增长6.8%

12月前20日韩国出口同比增长6.8%，11月韩国出口同比增长8.4%，10月同比增长3.6%。 韩国出口同比继续较快增长。12月前20日韩国向中国出口同比增长6.5%，11月全月是6.9%。12月前20日韩国从中国进口同比增长3.9%，11月全月是4.5%。预期中国12月出口同比增长继续强韧。



## 11月全国城镇不包含在校生的16-24岁劳动力失业率为16.9%

毕业季结束后，11月全国城镇不包含在校生的16-24岁劳动力失业率为16.9%，环比回落，高于去年同期0.8个百分点，10月为17.3%；11月不包含在校生的25—29岁录得7.2%，高于去年同期0.5个百分点，环比持平，10月、9月、8月均为7.2%，7月为6.9%；11月30—59岁劳动力失业率录得3.8%，环比持平，和上年同期持平，表明劳动力主体人群就业保持稳定。

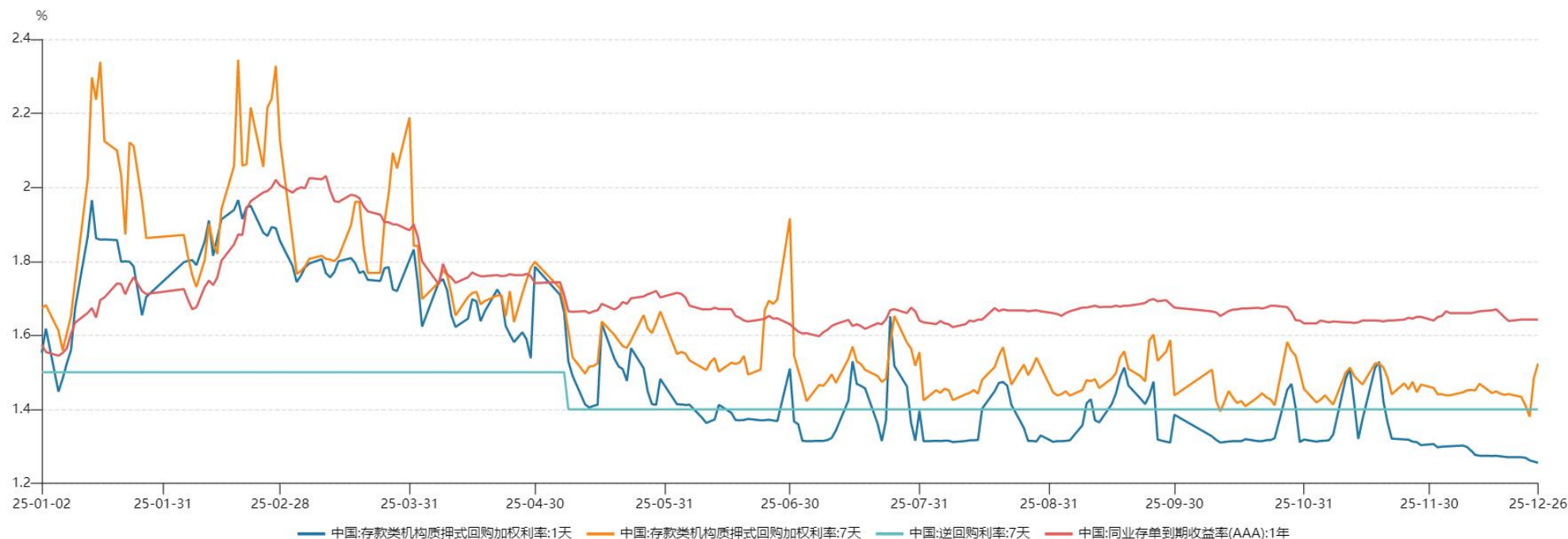


数据来源: wind, 格林大华



本周隔夜资金利率继续下行，本周DR001加权平均1.263%，上周1.273%；本周DR007加权平均1.446%，上周平均1.443%。全周一年期AAA同业存单发行利率平均在1.643%，上一周平均1.657%。

12月LPR继续保持不变。12月25日，央行开展1年期4000亿元MLF操作，12月份有3000亿元MLF到期，实现净投放1000亿元，这也是央行连续第10个月加量续做MLF。本月央行还通过买断式逆回购净投放2000亿元。这意味着12月份中期流动性净投放3000亿元。



### 【市场逻辑】

12月新房销售同比继续较大幅度负增长。12月前20日韩国出口同比增长6.8%，推测中国12月出口同比增长继续强韧。12月农产品批发价格上涨有助于12CPI同比保持在年内较高位置。12月工业品价格继续低位徘徊。11月全国城镇不包含在校生的16-24岁劳动力失业率为16.9%，高于去年同期0.8个百分点，年轻人就业压力较大。央行货币政策委员会第四季度会议指出，根据国内外经济金融形势和金融市场运行情况，把握好货币政策实施的力度、节奏和时机。临近年末，资金面保持宽松，对于2026年市场多数预期央行仍会降息，本周国债期货无视股指的连续小幅上行，表现为震荡略多，下周或延续。

### 【交易策略】 交易型投资波段操作。



格林大华期货  
Gelin Dahua Futures

演示完毕 谢谢观看

THANK YOU

免责声明：

本报告中的信息均来源于公开资料，我公司对这些信息的准确性及完整性不作任何保证，不保证报告信息已做最新变更，也不保证分析师做出的任何建议不会发生任何变更。在任何情况下，报告中的信息或所表达的意见并不构成所述期货品种买卖的出价或询价。在任何情况下，我公司不就报告中的任何内容对任何投资所做出任何形式的担保，投资者据此投资，投资风险自我承担。我公司可能发出与本报告意见不一致的其他报告，本报告反映分析师本人的意见与结论，并不代表我公司的立场。未经我公司同意，任何人不得对本报告进行任何形式的发布、复制或对本报告进行有悖原意的删节和修改。

格林大华期货研发团队

格林大华期货 证监许可【2011】1288号

姓名	从业资格	交易咨询
王骏	F03136250	Z0021220
王凯	F3020226	Z0013404
刘洋	F3063825	Z0016580
于军礼	F0247894	Z0000112
纪晓云	F3066027	Z0011402
吴志桥	F3085283	Z0019267
刘锦	F0276812	Z0011862
张晓君	F0242716	Z0011864
王子健	F03087965	Z0019551
王琛	F03104620	Z0021310
李方磊	F03104461	Z0021311
张毅弛	F03108196	Z0021480

格林大华期货有限公司研究院

- 🏠 办公地址：北京市朝阳区建国门外大街8号北京IFC国际财源中心B座29层
- ☎ 办公电话：010-56711700
- ☎ 客服电话：400-653-7777
- 👤 公司官网：www.gldhqh.com.cn
- 🌐